

<div> <div>정부혁신 보다 나은 정부</div> <div>산림청</div> </div>		<div> <div>대한민국 대통령</div> <div>한국판뉴딜</div> </div>	
<div> <div>보도일시</div> <div>배포 즉시 보도 가능합니다.</div> <div>총 10쪽(붙임 8쪽 포함)</div> </div>		<div> <div>보도일자</div> <div>2022. 1. 13.(목)</div> <div>담당부서</div> <div>해외자원담당관실</div> </div>	
<div> <div>담당과장</div> <div>과장 박영환 (042-481-4080)</div> <div>담당자</div> <div>사무관 유상아 (042-481-4088)</div> </div>			

산림황폐·온실가스 줄이는 데 기여할 이에스지(ESG) 기업 모집

- 해외 온실가스 감축사업(REDD+) 타당성 조사 지원 사업 참여 기업 모집 -

- 산림청(청장 최병암)은 지난 10일부터 다음달 18일까지 「2022년 민간분야 해외 온실가스 감축사업(REDD+) 타당성 조사 지원 사업 시행계획」을 공고하고, 본 사업의 참여를 희망하는 민간 기업을 모집한다.

○ 이번 사업은 민간대상 최초의 레드플러스(REDD+) 지원 사업으로서 기업의 자발적 참여를 유도하기 위해 사업국별 대상지에 대한 산림 현황, 사업 적합여부 등 사전조사를 실시하게 된다.

○ 이를 통해 기업이 내년부터 이에스지(ESG)** 경영 및 탄소중립 차원에서 레드플러스(REDD+)* 사업을 시행할 수 있도록 준비단계 구축을 지원한다는 방침이다.

* 레드플러스(REDD+) : 개도국의 산림전용과 황폐화 방지를 통해 온실가스 배출을 줄이는 활동(Reducing Emissions from Deforestation and Forest Degradation Plus)

** 이에스지(ESG) : 기업의 가치를 평가할 때 전통적 재무요소 뿐 아니라 환경(E), 사회(S) 및 지배구조(G) 등 비재무적 요소를 고려해 종합적으로 측정하는 것을 뜻하는 말

□

지난 '14년부터 온실가스 배출권 할당 등 기업들의 의무가 지속해서 증가하는 가운데, 파리협정('16.11) 이후 6년 만에 제26차 기후변화협약 당사국 총회(COP26, '21.11)에서 레드플러스(REDD+)로 확보한 탄소배출권을 2030 국가 온실가스 감축목표(NDC) 달성에 활용하는 것이 명확해

- 1 -

졌다.

○ 그동안은 레드플러스(REDD+)를 통해 감축한 실적을 국제적으로 이전하여 사용하는 부분에 대해 구체적인 규정이 없었다. 그러나 이번 당사국 총회에서 레드플러스(REDD+) 사업을 통해 확보한 배출권을 양국가의 이중사용 방지(상충조정) 원칙 아래 국제적 이전이 가능해지면서 국가 온실가스 감축목표(NDC) 달성에 활용할 수 있는 국제적 합의를 이루었다.

□

산림청 관계자는 전 지구적인 기후위기 대응을 위해 레드플러스(REDD+)사업의 확대가 시급한 상황에서 정부주도의 사업추진에는 한계가 있다며 정부와 민간의 협력을 통해 빠르게 대응할 필요가 있다고 말했다.

○ 기업은 국가 지원 사업을 통하여 할당된 의무감축의 이행과 자발적 탄소중립의 기회로 삼을 수 있어 이번 공모사업에 민간의 많은 관심이 쏠릴 것으로 예상된다.

□

총 4개의 기업에 각각 5천만 원(국비 70%, 자부담 30%)을 지원하는 이번 공모사업은 한국임업진흥원을 통해 실시하고 있다. 이번 사업에 대한 관심을 높이고 많은 기업의 참여를 유도하기 위해 오는 21일 여의도에 위치한 한국임업진흥원에서 기업을 대상으로 설명회를 개최한다.

○ 레드플러스(REDD+) 타당성 조사 지원 사업에 관심이 있는 기업은 한국임업진흥원 누리집(https://www.kofpi.or.kr/notice/notice_01view.do)에서 구체적인 참여방법을 확인할 수 있다.

○ 또한, 사전설명회에 참여하고자 하는 기업은 한국임업진흥원 해외사업실 (02-6393-2705)로 전화하면 세부정보를 안내받을 수 있다.



□

한편, 해외에서는 이미 아마존, 에어비앤비 등 19개 기업들이 2030년까지 열대·아열대림의 산림전용 및 황폐화 방지를 목적으로 조직된 리프연합


- 2 -

(LEAF Coalition)에 가입하여 레드플러스(REDD+) 사업에 동참하고 있다.

- 박은식 국제협력담당관은 “기업의 이에스지(ESG) 경영과 자발적인 탄소 중립 노력에 대해 사회적 요구가 높아지고 있어 앞으로 민간분야 레드플러스(REDD+) 사업을 선도하게 될 기업들과 효과적인 협업 모델을 마련해 나갈 계획이다.”라며 “특히, 이에스지(ESG) 경영 선도 기업의 탄소흡수원 증진활동 참여를 활성화하고 레드플러스(REDD+)를 확산하는 계기가 되기를 바란다.”라고 말했다.

**공공누리 공공저작물 자유이용허락**

붙임파일 : 공고문.
첨부파일 : 없음.

**1339**
해양관리청 콜센터

- 3 -

참고

2022년 민간분야 REDD+ 타당성 조사 지원사업 공고문

한국임업진흥원 공고 제2022-01호

2022년 민간분야 REDD+ 타당성 조사 지원 사업 시행계획 공고

2022년도 REDD+ 민간분야 타당성 조사 지원사업을 다음과 같이 공고 하오니, 본 사업의 참여를 희망하는 민간 기업은 2022. 1. 10.(월) ~ 2022. 2. 18.(금)까지 신청하여 주시기 바랍니다.

2022년 1월 10일
한국임업진흥원장

1. 사업 개요

가. 사업 목적

산림분야 해외 온실가스 감축사업인 REDD+에 민간의 자발적 참여를 유도하기 위해 민간 기업의 REDD+ 사업대상지의 사전조사 (산림현황, REDD+ 사업현황, 관련 법규 및 정책, 후보지 현황 등)를 지원하여 국내기업의 탄소흡수원 증진활동 참여를 활성화 하고자 함.

나. 사업 개요

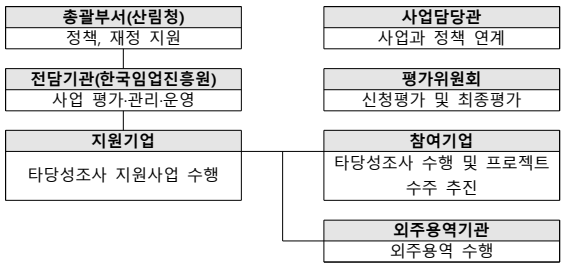
- 1) 사 업 명 : 2022년 민간분야 REDD+ 타당성 조사 지원
- 2) 사업기간 : 기업 선정일 ~ 2021년 10월 30일
- 3) 사업예산 : 총 130백만원 이내(사업 당 35백만원 이내)
- 4) 지원비율 : 총 조사비용의 70% 이내
- 4) 지원내용 : 민간분야 REDD+ 사업의 자발적 참여를 위한 사전 타당성조사 비용

- 4 -

다. 추진일정

- 1) 사업공고 및 접수 : 2022. 1. 10(월) ~ 2. 18(금) 18:00까지
- 2) 선정평가 : 2022년 2월 4주차
 - * 신청서 접수 이후, 선정 평가일 추후 공지 예정
- 3) 대상기업 선정 및 통보 : 2022년 3월 2주차

라. 추진체계



마. 추진 절차



2. 사업 신청

가. 우대 사항, 제한 및 기타 참고사항

- 1) 우대 사항
 - 산림청과 지원기업 간 「탄소중립 활동과 ESG 경영 상호협력 을 위한 협약(MOU)」 체결 여부
- 2) 자격 제한(신청기업, 참여기관 모두 해당)
 - 접수마감일 기준 창업 1년 미만의 기업인 경우(신청기업만 해당)
 - 신용불량자 및 국세, 지방세 등 세금 체납 중인 경우
 - 유사하거나 동일한 사업 제안으로 정부 지원을 받은 경우
 - 제안서 및 관련 서류를 허위로 작성한 사실이 발견될 경우
 - 그 밖에 사업 공고 시 제한하는 사항에 해당될 경우
- 3) 기타 참고사항
 - 제출된 서류는 일체 반환하지 않으며, 본 제안과 관련된 일체 의 소요비용은 신청기업의 부담으로 함
 - 신청서 및 제안서에 대한 확인을 위하여 추가자료 요청 또는 현지실사를 할 수 있으며, 신청기업은 이에 응하여야 함
 - 신청기업은 본 사업에 대한 제반사항을 사전에 충분히 숙지하 고 제안에 임한 것으로 간주함
 - 신청서 및 제안서의 내용을 객관적으로 입증할 수 있는 관련 자료는 별첨으로 제출하여야 함
 - 제안서 및 관련 서류를 허위로 작성한 사실이 발견될 경우 평 가 및 선정에서 제외될 수 있음
 - 사업종료 5년 이후 최종보고서 공개에 동의하여야 함(단, 사 유 있을시 공개하지 않음)

나. 지원 금액 및 지원 비율

- 1) 지원 금액 : 총 130백만원(사업 당 35백만원 내외)
- 2) 국고지원금의 지원 비율 : 총 사업비의 70% 이내

다. 제안서 작성

- 1) 신청서 : 사업개요 및 추진경위, 사업내용 등
 - (요약서) 사업 개요, 가점 항목, 지원실적(최근 3년), 추진경위 및 계획, 사전조사 내용 등 제시
 - (내부역량) 조직·인력 운영계획 및 유사사업 수행 경험 등
 - (수행계획) 타당성조사 계획 및 결과분석 방안 및 외주 활용 계획, 소요예산 산출 근거 등
- 2) 증빙자료 : 정량평가, 가·감점, 기타 사업 설명을 위한 자료

라. 제출 서류 목록

순번	제출서류	제출 부수	원본 여부	참여기관 제출여부	비고
1	공문	1	원본	제출	
2	신청서	1	원본	-	
3	사업계획서	10	사본		
4	사업자등록증	1	사본	제출	
5	법인등기부등본	1	사본	제출	
6	신용등급 확인서	1	사본	제출	NICE평가정보 등 평가기관의 기업 신용평가 등급 확인서
7	국세 및 지방세 완납증명서	1	사본	제출	
8	최근 3년 간 재무제표 및 손익계산서	1	사본	제출	
9	조사단 이력서 및 증빙서류	1	사본	제출	학력 및 주요경력 증빙서류
10	그 밖에 필요한 서류	1	사본		사업 관련 서류(조사허가 MOU 및 Letter 등)

※ 신청서류 일체 메일 송부 및 책자 형태로 제작하여 우편 또는 방문 제출

3. 사업수행기업 선정 절차

가. 선정 절차

- 1) 객관성 및 투명성 확보를 위해 사전검토 후 전문가 평가를 실시하여 최종 확정

나. 평가위원회

- 1) “REDD+ 지원사업 전문가 후보단”에서 사업신청자, 사업 관련자 등 이해관계자를 제외한 해외사업 전문가 위촉
- 2) REDD+ 전문가 5인과 산림청 담당공무원 1인 등 6인 이내의 위원으로 구성하며, 위원장은 위원 중에서 호선

다. 사전 검토

- 3) 신청기업 및 사업에 대한 신청자격, 사업 내용 중복성 등 검토
 - 신청 구분의 적합 여부
 - 제출 서류의 적합 여부(관련 서류 누락 및 적합 여부)
 - 사업 내용의 중복 여부

라. 선정평가

- 1) 선정평가 및 평가점수 산정
 - 사업책임자 발표(10분) 후 질의응답(15분) 진행
 - 평가위원회 점수는 사업별 최고점수와 최저점수를 제외하여 산술평균점수에 가·감점 부여한 후 산정
 - 60점 미만 사업 탈락, 60점 이상 획득한 사업 후보사업 결정
- 2) 평가위원회, 전담기관 조정
 - 평가위원회 및 전담기관은 평가 결과를 토대로 선정된 사업에 대하여 사업명, 사업기간, 사업 범위 지원 예산 규모 등 조정
- 3) 지원사업 확정
 - 평가 및 조정에 따라 최종 지원기업 최종 확정(산림청, 진흥원)
 - 예산 범위 내 후보사업 우선순위에 따라 최종 지원사업 선정

4. 사업 관리

구분	월간보고	중간보고	최종평가
제출시기	매월 초	사업반기일 전후	사업종료일까지
점검방법	진행원 담당자	전문가 후보단	전문가 후보단

가. 월간 진행상황 점검

- 1) 사업 책임자는 선정 통보일로부터 1개월이 지난 시점의 첫 달부터 사업종료 시까지 매월 첫째 주 사업진행상황, 출장현황 및 사업비 집행현황 등의 내용이 포함된 월간보고서를 작성하여 진행원 담당자에게 이메일 송부
- 2) 해외 출장 전 출장 계획서와 출장 후 결과보고서를 진행원 담당자에게 이메일 송부
 - 출장 목적, 출장 일정, 출장자, 수행내용, 출장비 내역 작성
- 3) 계획대비 추진실적이 미진하거나 현장조사가 필요하다고 판단되는 경우, 현장조사 실시
 - 실사 결과 사업의 계속 수행이 불필요하다고 판단되는 경우 위원회 상정을 통해 사업 중단 가능

나. 중간 자문위원회

- 1) 사업 기간이 3개월 이상인 경우, 사업반기일 전후에 중간조사 결과, 중요 변경사항, 사업비 사용실적 등을 포함한 중간보고서 제출
- 2) 제출한 중간보고서에 대하여 전문가 자문위원회를 통해 점검 실시

다. 최종평가

- 1) 지원사업 종료일까지 서식에 따라 최종보고서 초안을 진행원 담당자에게 이메일로 발송
- 2) 평가위원회에서 최고점수와 최저점수를 제외한 산술평균을 하여 60점 이상인 과제에 대하여 적절한 것으로 인정하며, 60점 미만인 경우 미비 내용에 대한 설명·수정보완, 재평가 등 필요한 조치(최종 실패할 경우 참여제한, 정밀정산 후 환수 등)

- 9 -

- 3) 최종 평가위원회 의견을 반영하여 보완 후 사업종료일로부터 2개월 이내 최종보고서(보완) 제출

라. 사업계획의 변경

- 1) 기간, 책임자, 사업비 변경 등 일체의 변경 사항에 대해 원칙적으로 사업 종료 2주 전까지 사업변경 보고/승인 요청 완료

마. 사업비 관리 및 사용

- 1) (사업비 관리) 다른 자금과 분리하여 별도계정을 설정·관리 하고, 추후 안내되는 시스템 및 사업비 카드를 발급/관리
 - ※ 타 용도 사용을 위한 입·출금은 사업비 유용으로 간주하여, 사업비 환수 등 제재 조치 적용 가능
- 2) (사업비 사용) 지원 시 제출한 사업계획서에 따라 비목별 사용
 - 사업비목 변경 필요시 사업 변경신청, 원칙적으로 사업기간 종료 2주 전까지 요청
 - 사업기간 내에 지출 원인행위가 이루어진 경우에 한하여 인정
 - ※ 사전 협의된 보고서 인쇄비 및 수수료는 사업기간 이후 사용 가능
- 3) (사업비 정산) 총 비용(정부지원금+민간부담금) 정산
 - 지출결의서, 계좌이체 영수증, 신용카드 매출전표, 세금계산서, 거래명세서, 원천징수영수증 등 지급을 증명할 수 있는 증명서류를 구비

바. 사업비 사용실적 보고

- 1) 사업 종료일로부터 1개월 이내에 전담기관으로 집행내역 및 증빙 서류 등 정산 자료 제출
 - 전담기관에서 소명자료 등 요구 시 제출을 거부하거나 증빙을 못하는 경우 부당집행으로 간주
- 2) 전담기관은 지원기업에게 최종 정산금액을 통보하며, 지원기업은 통보받은 날로부터 1개월 이내에 전담기관에 납부
- 3) 제출서류

- 사업비 사용실적 보고서
- 사업비 사용명세서
- 사업비 관리통장 사본(전체 내역)

4) 사업비 사용실적 보고서 작성

- 사용실적보고서 : 건별 출력 후 전담기관에 제출
- 당해년도 조사기간 종료 후 집행한 예산은 부정적 집행으로서 진흥원 계좌로 반납 조치(단, 사전에 협의된 사항에 관해서는 예외)

5) 지출 증빙자료 작성

- 사용명세서의 비고(증빙번호)란과 첨부 영수증(계산서 등)의 일련번호 일치

※ 지출증빙자료(지출결의서, 계좌이체영수증, 신용카드매출전표, 세금계산서, 일괄집행에 관한 세부명세서, 거래명세서, 원천징수영수증, 견적서·청구서·계약서·검수서 등)

- ‘○○○외 ○○○건’ 등 일괄 집행시 물품명세서 등 일괄 집행된 내역에 대한 세부내역 및 지출증빙자료 제출
- 해외 증빙서류 첨부 시 사용명세서에 환율 환산 또는 영수증
- 컨소시엄의 경우 : 지원기업에서 참여기관의 회사통장으로 인건비, 출장비 등을 이체하는 경우는 품의서에 사유, 내용을 명시 후 입금증 등을 첨부

5. 사후 관리

가. 해당연도 사업 완료 이후에도 추진 상황을 수시로 점검가능하며, 수행기업은 이에 따라 요청하는 자료 제출에 성실히 응해야 함

6. 사업결과 활용

가. 사업 종료 5년 후 최종보고서 공개할 수 있음